

Sistema
logosófico
de Educación



Congreso
Internacional de
Pedagogía
logosófica

19 y 20 de mayo de 2023
Belo Horizonte
Minas Gerais, Brasil

Pronunciamientos



Sistema **logosófico**
de Educación

**1º CONGRESO INTERNACIONAL
DE PEDAGOGÍA LOGOSÓFICA
Pronunciamientos**



Goiania - Brasil - 2023



*Título original: 1º Congresso Internacional de
Pedagogia Logosófica: Pronunciamentos
2023 - 1 ed.; 2024 - 2. ed. en español.*

Editora Lire

Calle 135, Quadra F43A,
Lotes 22/24/26 – Sector Marista
Goiania/GO - Brasil

editoralire.com

*Este libro, o parte de él, no podrá ser reproducido por
ningún medio sin autorización escrita de la editorial.*

*Las obras citadas a lo largo del libro son de autoría
de Carlos Bernardo González Pecotche.*



Normalización:

Ana Paula da Silva

Tapa, proyecto gráfico y producción gráfica:

Memorabilis

Datos internacionales de catalogación en la publicación. Cámara Brasileña

Congreso Internacional de Pedagogía Logosófica
(1. : 2023 : Goiânia, GO)
1º Congreso Internacional de Pedagogía
Logosófica: Pronunciamentos. -- 1. ed. --
Goiania, GO/Brasil : Editora Lire, 2023.

Varios autores.
Bibliografía.
ISBN 978-85-68849-44-6

1. Educación 2. Logosofía 3. Pedagogía
4. Pedagogia - Metodología I. Título.

23-177030

CDD-370

Índices para catálogo sistemático:

1. Pedagogia : Educação 370

Aline Grazielle Benitez - Bibliotecária - CRB-1/3129

Sumario

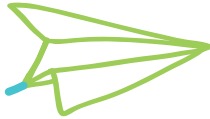
4	1° Congreso Internacional de Pedagogía Logosófica
8	El Creador de la Logosofía y de la Pedagogía Logosófica
12	Objetivos del Congreso
14	Temario
16	Número de profesores que presentaron trabajos sobre los temas
18	Publicaciones
22	Programación
24	Tema 1 - La Pedagogía Logosófica y la formación integral del ser humano
30	Tema 2 - El Método Logosófico en la educación
36	Tema 3 - ¿Cómo propiciar el conocimiento de sí mismo?
42	Tema 4 - Cinco funciones esenciales para el desarrollo del ser humano
46	Tema 5 - ¿Cómo formar conceptos y crear defensas mentales?
52	Tema 6 - ¿Cómo corregir los errores de forma consciente?
58	Tema 7 - ¿Cómo estimular la práctica inteligente del bien?
64	Tema 8 - El educador y la transformación del mundo
70	Autoridades del Congreso
71	Comisiones de trabajo

Primer Congreso Internacional
de Pedagogía Logosófica:
Pronunciamientos



1° Congreso Internacional de Pedagogía Logosófica





El 1° Congreso Internacional de Pedagogía Logosófica, realizado los días 19 y 20 de mayo de 2023, en Belo Horizonte (MG), fue la culminación de un pensamiento que nació hace casi cinco años y de muchos esfuerzos efectuados para hacerlo realidad.

De proyecciones inabarcables en el mundo mental, el Congreso presentó para toda la humanidad los beneficios de la Pedagogía Logosófica, por medio de relatos de experiencias y registros de los resultados alcanzados en 60 años producto de su aplicación en los Colegios Logosóficos de Argentina, Brasil y Uruguay.

Se registraron 131.259 visualizaciones del Congreso y 3.592 inscripciones, de las cuales 727 fueron presenciales y 2865 en la versión online. Veintiún países estuvieron representados en las actividades. Brasil estuvo presente con inscriptos de 432 municipios, de 25 estados de la federación.

El tema central abordado en la apertura del Congreso, fue “La Pedagogía Logosófica y la formación integral del ser humano”, con una exposición didáctica y muy esclarecedora sobre

Pronunciamentos

los alcances de la misma. Integraron la programación del Congreso, plenarias sobre temas centrales, cuatro workshops divididos en 15 grupos, dos mesas redondas y un panel, además de 120 videos con experiencias y relatos felices de la Pedagogía Logosófica con niños y adolescentes.

A su vez, se realizó el lanzamiento de dos libros sobre la Pedagogía Logosófica y de una Revista de Logosofía, aportando valiosos artículos y relatos de experiencias sobre el Método Logosófico en la educación de la niñez y la adolescencia, todos integrando un valioso material que fue entregado de obsequio a los congresistas. La Editora Lire desarrolló el portal "Mundo Lire" con materiales de apoyo gratuitos y actualizados para educadores, ofreciendo dos Ebooks: uno sobre el Proyecto Familia y otro conteniendo los Proyectos anuales que se trabajan bajo la égida de la Pedagogía Logosófica. Asimismo, fue la oportunidad para dar a conocer cuatro libros de literatura infantil.

El Congreso, en sus etapas de planificación y divulgación, contó con la participación y colaboración de numerosos profesores y adherentes de las sedes de la Fundación Logosófica de todo el mundo, especialmente de Argentina, Brasil y Uruguay. La existencia de la Pedagogía Logosófica fue divulgada en diversos ámbitos y autoridades educacionales de muchos municipios y estados de Brasil, Argentina y Uruguay.

Las múltiples repercusiones del Congreso, difíciles de resumir y expresar sólo con palabras, convergieron para renovar la esperanza en una humanidad mejor a través de una educación integral y más feliz. Los participantes valoraron y expre-



saron a través de distintos medios, su alegría y conformidad en relación a la organización del congreso, al contenido del programa y al excelente material ofrecido, apoyados en el ambiente cálido y afectuoso que caracteriza a las instituciones que aplican la Pedagogía Logosófica.

"¡Impactante!" Fue la expresión de una profesora que asistió al Congreso, refiriéndose a lo que vivió durante los dos días de intensas actividades. Otra, expresó su emoción por haber encontrado aspectos que le devolvieron la alegría de elegir la profesión docente.

El 1° Congreso Internacional de Pedagogía Logosófica representa un hito en la difusión de la Pedagogía Logosófica, consolidando la apertura de un camino que marca una nueva era en la educación para la humanidad.



El Creador de la Logosofía y de la Pedagogía Logosófica





Carlos Bernardo González Pecotche (Raumsol) dedicó su vida a una fecunda labor en pro de la superación humana. Creó la Logosofía y la Pedagogía Logosófica, estableciendo un método único en su género.

Nació en Buenos Aires el 11 de agosto de 1901. Con la presencia de su espíritu y la lucidez de su inteligencia, captó de inmediato los grandes problemas humanos, que encaró desde su juventud con la maestría que caracterizó siempre su excepcional técnica pedagógica.

La originalidad de sus conocimientos y la conformación de un método que le es propio, fueron la base para la exposición de innumerables clases y conferencias, haciendo que su enseñanza conectara con el mundo interior de cada ser humano, cualquiera que fuera su edad.

Sus concepciones sobre el hombre, la vida, Dios, el Universo y sus Leyes lo distinguieron entre los grandes precursores de la humanidad.

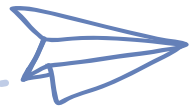
Creó la Fundación Logosófica, que hoy cuenta con miles de investigadores en todo el mundo quienes han transformado sus vidas gracias a sus enseñanzas, avanzando en el conocimiento de sí mismos y penetrando, paulatinamente, en los profundos arcanos de la vida humana y universal.

Pronunciamientos

La Fundación Logosófica cuenta con muchas sedes y miles de adherentes que apoyan la obra de González Pecotche en todo el mundo, dedicándose a extender este bien a toda la humanidad.

En Brasil, Argentina y Uruguay, la Fundación Logosófica cuenta también con escuelas Logosóficas, donde, además de una excelente enseñanza académica, se ofrece a los niños y adolescentes una formación integral, para que desarrollen sus aptitudes físicas, mentales, morales y espirituales construyendo las bases de una nueva humanidad, más consciente de su responsabilidad frente a la propia vida, a la sociedad en que vive y al mundo.





Primer Congreso Internacional
de Pedagogía Logosófica:
Pronunciamientos

Objetivos del Congreso



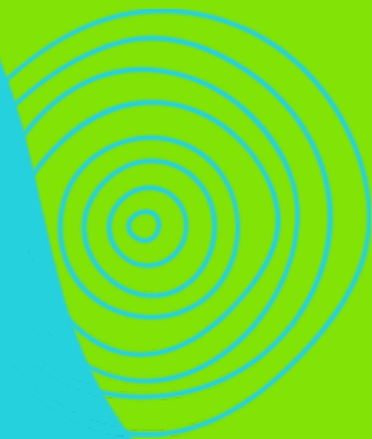
1

Divulgar la Pedagogía Logosófica, presentando experiencias realizadas y resultados obtenidos mediante la aplicación del Método Logosófico en la infancia y adolescencia.

2

Conmemorar los 60 años de los Colegios Logosóficos de Brasil.

Temario



Tema Central:

La Pedagogía Logosófica en la
formación integral del ser humano

Subtemas:

1

El Método Logosófico en la educación

2

Cinco funciones esenciales para el desarrollo del ser humano

3

¿Cómo propiciar el conocimiento de uno mismo?

4

¿Cómo formar conceptos y crear defensas mentales?

5

¿Cómo corregir los errores de forma consciente?

6

¿Cómo estimular la práctica inteligente del bien?

7

El educador y la transformación del mundo



Número de profesores
que presentaron
trabajos sobre los temas
del Congreso





Las ponencias fueron analizadas y seleccionadas por el Comité Organizador. Se presentaron extractos de su contenido en las sesiones plenarias y los talleres y se difundieron en 124 videos.


Tema*	Cantidad de autores **
La Pedagogía Logosófica en la formación integral del ser humano	85
Cinco funciones esenciales para el desarrollo del ser humano	24
¿Cómo propiciar el conocimiento de sí mismo?	52
¿Cómo formar conceptos y crear defensas mentales?	53
¿Cómo corregir los errores de forma consciente?	26
¿Cómo estimular la práctica inteligente del bien?	29
El educador y su rol en la transformación del mundo	86
El Método Logosófico en la educación	63

* Varios trabajos abordaron más de un tema y fueron seleccionados en uno de ellos para efectos estadísticos.

** La mayoría de los trabajos fueron elaborados en grupos de profesores.

Publicaciones





Con el fin de documentar y divulgar de forma más adecuada los estudios realizados en ocasión del 1º Congreso Internacional de Pedagogía Logosófica, se realizaron publicaciones impresas y virtuales:



“Colección de artículos sobre Pedagogía Logosófica – Tomo 1”

Este libro se ha preparado especialmente para educadores, en el sentido más amplio de la palabra. Presenta una recopilación de textos de González Pecotche, centrados en la educación desde la infancia hasta la juventud.

“Ensayo sobre Pedagogía Logosófica aplicada a la infancia y adolescencia”

Un libro escrito por un grupo de educadores que han experimentado la Pedagogía Logosófica en sus vidas y en el ejercicio de su profesión. Una invitación a que muchos otros logren resultados felices con la práctica de esta pedagogía.



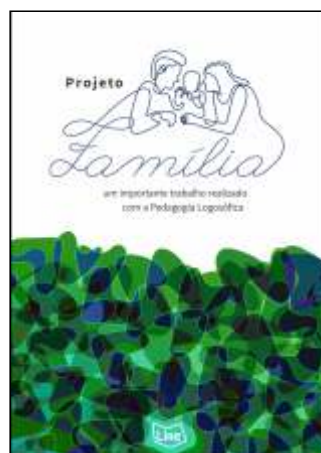
Pronunciamentos

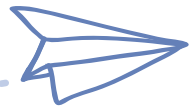
Revista que presenta como tema central **“El Método Logosófico en la educación de niños y adolescentes”**, donde se puede observar la originalidad de esta concepción de educación, que incluye la presentación de conceptos, metodologías y experiencias vividas en el aula por profesores y alumnos.



El propósito de este *E-book* es presentar y compartir la experiencia exitosa vivida por los colegios Logosóficos hace más de 10 años, para que otras instituciones escolares puedan favorecer la multiplicación de vivencias similares.

E-book que aborda el concepto de **familia** con la jerarquía que la Pedagogía Logosófica le brinda. El lector puede conocer e inspirarse en trabajos presentados por profesores de los Colegios Logosóficos sobre el tema.





CEIÇO - O VALENTE

Construindo
Castelos

OS DESAFIOS
DE FERNANDO

Os
Superpoderes
de Jorge

SEGREDINHOS
PARA AMPLIAR AS
AMIZADES

VOVÓ TOMI
E A VIDA
NO SÍTIO

TÁ
RINDO
DE QUÊ?

LALANCA
menina

João do
Urso
Filho

A PREGUIÇA
NÃO MORA MAIS AQUI

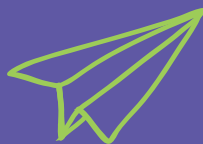
O AVÔ NOUS
e o porão misterioso



E-books que reúnem una serie de materiales de apoyo gratuitos y constantemente actualizados para los educadores que quieran trabajar de forma más eficaz con los libros publicados por Editora Lire, todos ellos acordes con la Pedagogía Logosófica.



Programación



Atividade e Tema

Día	Horario	Actividad y Tema	
Viernes 19/5 Noche	17h30	<i>Recepción y presentación musical. Visita a las instalaciones del Colegio Logosófico – Unidad BH Funcionarios</i>	
	De 18h30 a 19h30	Apertura	<i>La Pedagogía Logosófica en la formación integral del ser humano</i>
	De 20 a 21 horas	Diálogo	<i>El Método Logosófico en la educación</i>
Sábado 20/5 Mañana	De 8h30 a 9h20	Workshop	<i>¿Cómo propiciar el conocimiento de sí mismo?</i>
	De 9h50 a 10h50	Mesa redonda	<i>Cinco funciones esenciales para el desarrollo del ser humano</i>
	De 11h10 a 12 h	Workshop	<i>¿Cómo formar conceptos y crear defensas mentales?</i>
Sábado 20/5 Tarde	De 15 a 15h50	Workshop	<i>¿Cómo corregir los errores de forma consciente?</i>
	De 16h20 a 17h10	Workshop	<i>¿Cómo estimular la práctica inteligente del bien?</i>
	De 17h30 a 18h30	Panel	<i>El educador y su rol en la transformación del mundo</i>

Tema 1

La Pedagogía Logosófica en la formación integral del ser humano





La Pedagogía Logosófica es la pedagogía del bien decir, del bien pensar, la pedagogía de la felicidad, porque al mismo tiempo que enseña, hace feliz.

(González Pecotche)

La Pedagogía Logosófica se basa en la Logosofía, cuya concepción aporta conocimientos que permiten al ser humano evolucionar y contribuir así a una humanidad mejor. Se destaca por una nueva generación de conocimientos que actúan directamente sobre las causas, abarcando los múltiples aspectos de la vida, en los órdenes moral, mental y espiritual. Realiza un amplio análisis del ser humano, describiendo el funcionamiento de su mundo interno desde la infancia hasta la edad adulta.

Uno de los conceptos básicos de la Pedagogía Logosófica, es el que se refiere al ser humano en un sentido amplio. La Logosofía afirma que el ser humano está formado por una naturaleza física y psicológica y una espiritual.

La naturaleza física está dotada de órganos y sistemas biológicos que funcionan y se comunican entre sí maravillosamente, fuera de nuestro control.

Pronunciamientos

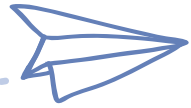
El mecanismo psicológico está formado por tres sistemas: mental, sensible e instintivo, que deben actuar en armonía y equilibrio para permitir que la naturaleza espiritual del ser humano actúe y se manifieste en su vida.

La naturaleza espiritual, invisible a los ojos físicos, es tan real como la física, y es la que da al ser humano el verdadero sentimiento de existir, de anhelar la felicidad, de aspirar a ser mejor; es la parte de nosotros que busca el bien y sobre todo, mantiene vivas las inquietudes sobre Dios, la vida y la muerte que, desde la infancia, estimulan nuestra inteligencia y nos mueven a querer saber más.

Consecuente con esta concepción del ser humano que presenta la Logosofía, la Pedagogía Logosófica tiene como objetivo la formación integral del ser humano, es decir, educarlo en su conformación biopsicoespiritual.

Por lo tanto, no ignora que, además de enseñar los contenidos curriculares que están a disposición del alumno, es necesario ofrecerle los elementos que necesita para formarse en la totalidad de su ser psicológico, moral y espiritual, en cualquiera de las edades.

El trabajo de la Pedagogía Logosófica es eminentemente constructivo y aborda aspectos importantes de la realidad espiritual, como el funcionamiento del sistema mental, sus facultades, los pensamientos, la sensibilidad, las facultades sensibles, el sistema instintivo, el mecanismo de la voluntad, entre otros. Favorece en el estudiante el conocimiento de su realidad interna y propicia la vinculación de esos conocimientos con la propia vida.



Para ello, se aplica el Método Logosófico, que requiere "experimentar lo que se estudia y estudiar lo que se experimenta", así como una atención constante a todo lo que ocurre dentro de uno mismo buscando una formación gradual, haciendo a la propia persona participe activa de los cambios que se producen en su psicología, temperamento y carácter, construyendo así, sobre bases sólidas, un futuro mejor.

Para el educador que aplica esta pedagogía, la tarea de educar se torna aún más noble, pues implica trabajar con uno mismo y con sus semejantes. Al conocer recursos como la inteligencia, los sentimientos, la voluntad, los valores y muchos otros, educadores y alumnos comienzan a experimentar un uso más consciente de sus fuerzas interiores. Al observar las acciones y los pensamientos que hay detrás de las palabras, los gestos y conducta, recordando que la vida se hizo tanto para aprender como para enseñar, ¡todos buscan tener un comportamiento más elevado en los distintos ámbitos de la vida!

Lo que la Pedagogía Logosófica presenta para la educación es algo que trasciende la enseñanza de matemática, geografía, idiomas, etc. Cada área del conocimiento tiene su importancia, y la propuesta es ofrecer, junto a una excelente enseñanza curricular, conocimientos trascendentes que son fundamentales para la gestión inteligente de la vida.

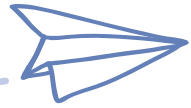
La Pedagogía Logosófica otorga a los profesores, padres y educadores en general un papel importantísimo en el proceso de enseñar y aprender y destaca que el educador, el verdadero educador, es aquel que realiza primero en sí mismo lo que

Pronunciamentos

quiere enseñar y utiliza para ello innumerables recursos, entre los que se destacan los siguientes:

- ✓ Las imágenes analógicas: lo que acontece en el universo físico sucede análogamente, dentro del ser humano.
- ✓ La repetición inteligente: repetir lo que se quiere enseñar de forma creativa, superando siempre la forma anterior de trabajar.
- ✓ Los estímulos positivos: considerando la evolución del ser, busca siempre favorecer las buenas acciones, exaltarlas, así como todo esfuerzo hacia el bien.
- ✓ El ejemplo: el educador debe ser ejemplo de lo que enseña, del esfuerzo para ser mejor.
- ✓ Preguntas y repreguntas: la Pedagogía Logosófica busca promover y escuchar las preguntas y cuestiones que surgen de la necesidad de saber más, tratando de hacer muchas preguntas y repreguntas.
- ✓ Los ambientes serenos y alegres, que propician el desenvolvimiento integral del ser humano.
- ✓ El análisis de las experiencias propias y ajenas.
- ✓ El estímulo a las iniciativas.
- ✓ Las explicaciones, que favorecen la formación de la conciencia y alimentan la razón.
- ✓ La corrección discreta, respetuosa: la Pedagogía Logosófica procura trabajar más en las causas que en los efectos, más en lo permanente que en lo transitorio.

La propuesta es hacer todo esto con alegría, promoviendo la unión de dos fuerzas: el conocimiento y el afecto.



Teniendo en cuenta esta concepción, el 1er Congreso Internacional de Pedagogía Logosófica declara:

- ✓ La Pedagogía Logosófica presenta una clara concepción del ser humano, fundamental para el trabajo encaminado a promover una formación integral.
- ✓ La aplicación del Método Logosófico presupone la realización de un proceso de superación interna y de evolución por parte de quien enseña y de quien aprende.
- ✓ Es preciso educar para la vida consciente, promoviendo el conocimiento de sí mismo, el desenvolvimiento biopsicoespiritual y el cultivo de valores permanentes para la vida.
- ✓ La Pedagogía Logosófica une a la acción del conocimiento, el afecto.
- ✓ Es esencial enseñar a organizar la propia mente y a manejar los propios pensamientos para promover una formación verdaderamente integral.
- ✓ Es fundamental promover una revisión de los conceptos que forman la base de la vida y sustentan la conducta.
- ✓ La Pedagogía Logosófica lleva al individuo a aprender a hacer el bien conscientemente.
- ✓ La aplicación de la Pedagogía Logosófica da lugar a individuos más libres y felices, responsables, con confianza en sí mismos y con defensas mentales.



Tema 2

El Método Logosófico en la educación





La Pedagogía Logosófica posee un cuerpo de conocimientos trascendentes que constituyen su doctrina, un campo de experimentación y un método creado para su adquisición. Como resultado de su aplicación, el niño o adolescente realiza un proceso de superación, y el educador adulto, un proceso de evolución consciente. En la adquisición de conocimientos hay una gradualidad, una progresión, de poco a mucho, de lo simple a lo complejo, sin saltar los pasos.

El método Logosófico, es definido por su autor, como

[...] el orden establecido en un sistema o plan, que indica con precisión la manera de llevar a la realización un objetivo previamente determinado.^[1]

El método logosófico señala pasos:

- ✓ Estudio e interpretación de los conceptos, fase conceptual
- ✓ Observación de sí mismo, en busca de conocer el propio mundo interno

[1] Tratado Elemental de Enseñanza, pág. 29.

Pronunciamentos

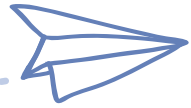
- ✓ Experimentación en la propia vida
- ✓ Documentación de aquello que se vive y observa
- ✓ Divulgación de lo que se aprende

Es un método flexible y se adapta a la realidad de cada persona. Por tal motivo, no puede encerrarse en una fórmula estática, sino que las etapas se alternan y reiteran con el objetivo de adquirir conocimientos trascendentes.

El método logosófico comienza en lo interno de cada ser humano. Invita a llevarlo a la propia vida, antes de aspirar a brindarlo a otros, basándose en el principio de que nadie puede dar a otro lo que aún no posee. De ahí que es un agente vivo, porque es la propia vida de quien lo lleva a su práctica, la que se vigoriza y se transforma. En la medida que el ser enseña a otro, aprende y aplica al mismo tiempo ese conocimiento en sí mismo.

El docente propicia que el alumno asimile el concepto, que se observe a sí mismo, que experimente este conocimiento y quiera compartir lo aprendido con los seres que lo rodean. Aplicando el método, la conducta se transforma.

Con la aplicación del método, se aprende a conocer la organización de la mente humana, el sistema mental con las facultades de la inteligencia y el sistema sensible; a pensar y a hacer pensar y para ello es necesario discriminar la función de pensar de los pensamientos, que se transforman en verdaderas potencias que ayudan a la superación constante en el niño, y a la evolución consciente en el adulto. Comprender la importancia de los pensamientos como entidades autónomas y saber discriminar los que favorecen o no su evolución es fun-



damental, ya que son los agentes causales de muchas de las acciones del ser humano.

El método comienza por el estudio e interpretación de los conceptos y a continuación, es la observación, la que abre las puertas del entendimiento, permitiendo ver el propio mundo interno. Luego se realizan ensayos en la aplicación de los conceptos, al pasar a la fase experimental, donde se confrontan la propia realización con las de los semejantes que siguen los mismos estudios.

En la fase experimental, el profesor/ docente debe crear un campo de práctica del concepto, lo que va permitiendo que el alumno lo comprenda mejor y de esa forma, comience a hacerlo parte de su vida. Experimentar lo que se estudia y estudiar lo que se experimenta, es una llave que brinda González Pecotche a través de su pedagogía. Las fases se alternan o se combinan y nuevamente vuelven a ocurrir sin rigidez de tiempo pero en espiral ascendente en la medida en que sean vividas con conciencia.

El método logosófico comprende una parte de estudio y práctica en lo individual y otra parte, en lo colectivo. Tanto en el adulto como en el niño, recorrer ambos caminos, contribuye a enriquecer la propia mirada del proceso que se realiza y permite nutrirse y enriquecerse con elementos y descubrimientos de los otros que acompañan el recorrido de la vida.

La documentación, acompaña y complementa el trabajo al visibilizar el recorrido que se realizó hasta la conquista del aprendizaje completo. Esos registros documentados se hacen presentes desde edades tempranas, favoreciendo una mayor conciencia de

Pronunciamentos

la trayectoria efectuada. Finalmente, se propone la difusión y divulgación, que se denomina en el ámbito educativo “aprendizaje generoso”, donde el alumno brinda a otros lo aprendido, momento en el que el conocimiento se fija en la conciencia.

Considerando lo expuesto, el 1º Congreso Internacional de Pedagogía Logosófica, declara:

- ✓ La importancia del método logosófico, que unido a la Pedagogía Logosófica, favorece la realización de un proceso de evolución consciente en el adulto y un proceso de superación en el educando, sea niño o adolescente.
- ✓ Es de fundamental importancia experimentar lo que se estudia y estudiar lo que se experimenta.
- ✓ Que el método logosófico es un agente vivo, en cuanto está asociado a la vida de quien lo aplica. Comienza por uno mismo, en este caso el docente, quien al enseñar, aprende y aplica al mismo tiempo, ese conocimiento en sí mismo.
- ✓ A través de su aplicación, comienza el conocimiento de la realidad mental y las funciones de la inteligencia, pudiendo diferenciar la facultad de pensar de los pensamientos y reconocer estos últimos como entidades autónomas que tienen vida propia.
- ✓ Es necesario unir la mente y la sensibilidad para que el conocimiento se fije en la vida.
- ✓ Con la aplicación del método, la conducta se transforma.
- ✓ La importancia del estudio y práctica en lo individual y en lo colectivo.



El método logosófico
es la linterna que
alumbra aun las
profundidades más
oscuras. .^[2]

[2] Logosofia: Ciência y Método, pág. 107.

A

Tema 3

¿Cómo propiciar
el conocimiento
de sí mismo?

p

Q

b

h

G

m

J

z

C

d

N

B



El conocimiento de sí mismo se fundamenta en la concepción logosófica del ser humano, que se compone de dos naturalezas: una física y otra espiritual. Presenta al ser humano posibilidades que le permiten conocer los recursos internos que posee, forjando su propia individualidad, es decir, creándose a sí mismo.

Para penetrar en esos secretos, cada individuo necesita comenzar por conocer y explorar su mundo interno, una realidad que se presenta desde la infancia a quienes están bajo el amparo de la Pedagogía Logosófica, lo que implica un proceso gradual de familiarización con esa realidad y el estudio constante de la propia vida. El Método Logosófico aplicado a la infancia y a la adolescencia enseña a los alumnos a volver hacia sí mismos y a realizar una superación personal como la principal obra que pueden crear, siempre combinada con nobles sentimientos de amor hacia sus semejantes.

El hecho de que no se haya enseñado a las personas a conocerse internamente es una de las causas básicas de la decadencia de la cultura actual. Enseñar esto, es esencial para formar los cimientos de una nueva cultura, constituida por individuos con dominio de sí mismos que, con el ejemplo y la palabra,

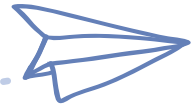
Pronunciamientos

puedan inspirar a sus semejantes un comportamiento elevado y una convivencia basada en principios éticos superiores.

Para los niños y adolescentes que se encuentran en las etapas de formación de su carácter, estos conocimientos que se van consolidando paulatinamente en su mundo interno permiten defenderse de muchos falsos conceptos ampliamente difundidos que podrían llevarlos al desvío o desorientación. De este modo, ganan confianza en sí mismos y en sus propios recursos para afrontar las luchas de la vida, lo que les permite avanzar hacia su propia superación y poder colaborar con la evolución de los demás seres.

La Pedagogía Logosófica presenta la realidad del mundo interno y estimula a profesores, niños y adolescentes a explorar este mundo que contiene pensamientos, sentimientos, recuerdos, preocupaciones, aspiraciones, ideales, seres queridos, virtudes y valores y por otro lado, "defectos" — que la Pedagogía Logosófica presenta como deficiencias psicológicas. También hay conocimientos ya adquiridos, aptitudes que a veces aparecen desde una edad muy temprana y que pueden ser la manifestación de la verdadera esencia del ser, de su naturaleza espiritual portadora de su herencia y potencial.

Este mundo también contiene las herramientas que cada persona debe aprender a manejar para conducir su propio perfeccionamiento: una conciencia individual que señala los caminos a seguir; un sistema mental extraordinario, dotado de facultades que forman la inteligencia y tienen funciones precisas, como las facultades de observar, pensar, reflexionar, imaginar e intuir. También forman parte del sistema mental los pensa-



mientos, entidades psicológicas animadas que desempeñan un papel preponderante en la vida, llevando a las personas a actuar de diversas maneras, a menudo en contra de su propia voluntad. La Logosofía enseña a conocerlos, identificarlos, seleccionarlos e incluso crearlos. Estos pensamientos deben subordinarse a las directrices de la inteligencia.

Otra herramienta preciosa es el sistema sensible, compuesto por un lado, de facultades que dotan al ser del poder de amar, sentir, perdonar, sufrir, compadecer, simpatizar, consentir; y por otro, de sentimientos, agentes virtuosos de la sensibilidad. La alegría, el amor, el afecto y la generosidad son algunos ejemplos de estos sentimientos que equilibran la vida. La Pedagogía Logosófica enseña lo que se puede hacer para crearlos, preservarlos y acrecentarlos, ennobleciéndolos gradualmente.

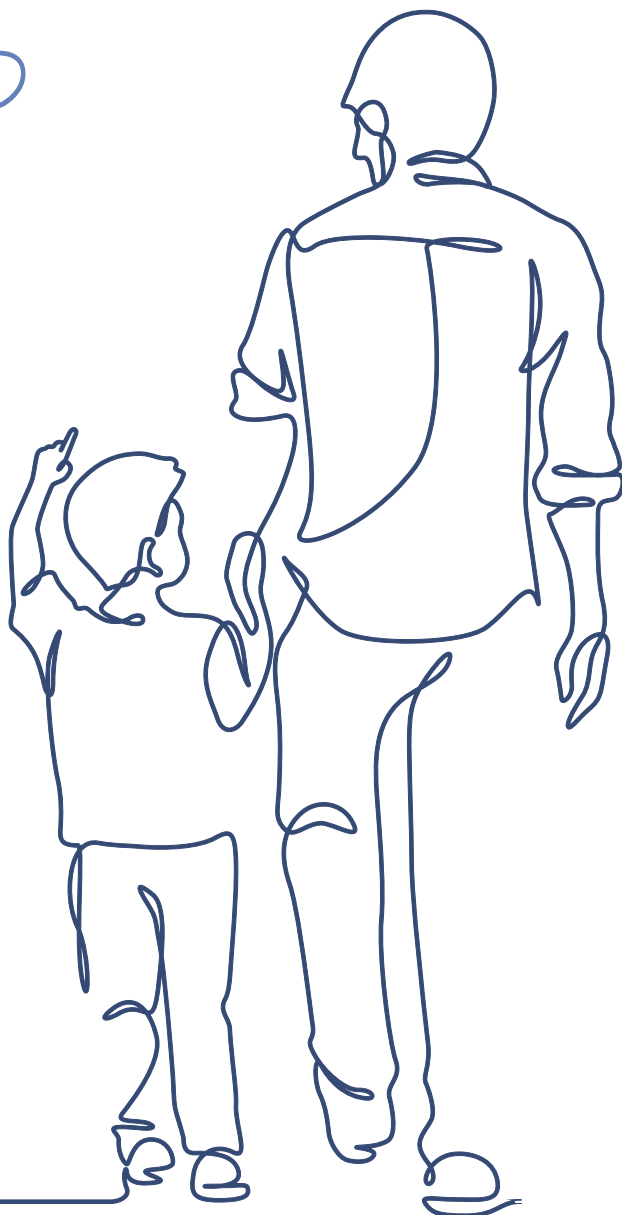
El camino del conocimiento de sí mismo debe ser recorrido internamente; por lo tanto, corresponde al educador hacerlo primeramente y despertar en los niños y adolescentes el deseo de conocerse y superarse, presentándoles los primeros elementos y herramientas para que ellos también puedan transitarlo. A mayor conocimiento que el educador posea de su propio mundo interno, podrá extraer más elementos para ayudar a otros seres a superar las barreras de su evolución y encontrar las fuerzas que los ayuden a alcanzar lo que quieren ser.



Pronunciamentos

Considerando lo expuesto, el I° Congreso Internacional de Pedagogía Logosófica declara:

- ✓ En la infancia y la adolescencia, etapas formativas del carácter, el conocimiento de sí mismo permite la defensa contra los falsos conceptos que conducen a la desviación y a la desorientación.
- ✓ El conocimiento de sí mismo se hace accesible a los niños y adolescentes a través del ejemplo y la acción de los educadores que aplican la Pedagogía Logosófica.
- ✓ Es esencial conocerse a sí mismo y comprender el momento evolutivo en el que cada uno se encuentra para avanzar hacia el perfeccionamiento o la superación integral.
- ✓ Este conocimiento da nacimiento o refuerza la confianza en uno mismo y, como consecuencia, la conciencia de responsabilidad ante la propia vida y el mundo.
- ✓ El conocimiento de sí mismo comprende la concepción de ser humano, sus prerrogativas y los recursos que posee (sistemas mental, sensible e instintivo y voluntad) para su formación integral.
- ✓ El conocimiento de sí mismo es el camino para que cada uno realice la obra más importante de la propia vida: la formación de la individualidad, la creación de sí mismo.



Tema 4

Cinco funciones esenciales para el desarrollo del ser humano





Cuando hablamos de desarrollo humano, tenemos que pensar en todo lo que interviene en este proceso. La Pedagogía Logosófica busca el desenvolvimiento integral, es decir, ofrece al ser humano la oportunidad de desarrollar todas sus posibilidades y adquirir competencias en las diversas áreas de la vida.

De ahí la necesidad de pensar qué funciones contribuirán a ese desarrollo integral y cómo desenvolverlas.

Para ello, la Ciencia Logosófica considera esenciales las funciones de **estudiar, aprender, enseñar, pensar y realizar**. Destaca que con el Método Logosófico se van formando gradualmente habilidades de incalculable significado para el futuro de la educación de la humanidad. Se hace evidente la importancia de enseñar a desarrollar esas nobles funciones.

Se parte del supuesto de que dichas funciones están implícitas en todo acto educativo, de ahí que al ejercitarlas, los seres humanos logran conocimientos y habilidades que les permiten alcanzar excelentes resultados en diversas áreas del conocimiento.

La Pedagogía Logosófica presenta una concepción que se ocupa del conocimiento de orden trascendente, cuya finalidad es instruir al ser humano, fortalecer su espíritu y prepara-

Pronunciamientos

rarlo para todas las diferentes situaciones que se presenten en la vida, tomando como punto de partida el conocimiento de sí mismo, del mundo mental que nos rodea, de las Leyes Universales y del Creador.

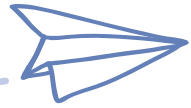
Estas funciones nombradas anteriormente, deben ser aplicadas y desarrolladas no sólo en el aprendizaje de conocimientos académicos, sino especialmente en aquellos de carácter trascendente, que poco a poco posibiliten una verdadera superación integral, que implique una evolución mental, sensible, moral y espiritual.

Un camino importante en este sentido es activar la mente y la sensibilidad, el mundo interno, intentando despertar en el alumno el estímulo por la búsqueda consciente del conocimiento, para que guste del mismo, disfrute aprendiendo, y quiera estudiar para luego enseñar, pensar y realizar.

Y es así que el amor por el estudio y por aprender a pensar se van transformando en aptitudes.

En esta innovadora propuesta pedagógica, el profesor tiene un papel clave: llegar al mundo interior del alumno. Sabiendo que es necesario aprender para enseñar, el profesor debe ejercer y gestionar estas funciones en dos realidades: la suya propia y la de los alumnos, es decir, aprende a desarrollarlas primero en sí mismo para poder enseñar y más aún, para enseñar con el ejemplo.

Se abre así una nueva perspectiva y vía para el desenvolvimiento gradual e integral del ser humano, permitiéndole cumplir los grandes objetivos de la vida: evolucionar a través de su perfeccionamiento, aprendiendo a ser útil a sí mismo y a ser



capaz de enseñar a los demás con generosidad, ejerciendo las funciones de pensar y realizar para colaborar en la construcción de un mundo mejor, más humano y más feliz.

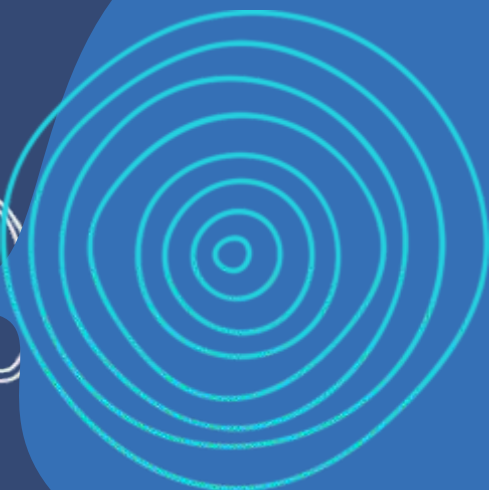
En base a lo anterior, el 1º Congreso Internacional de Pedagogía Logosófica declara:

- ✓ Las funciones de estudiar, aprender, enseñar, pensar y realizar son esenciales para el desarrollo humano.
- ✓ En el ejercicio de estas funciones, el ser humano alcanza conocimientos y habilidades que le permiten el aprendizaje de saberes académicos, pero que van mucho más allá, ya que se dirigen especialmente a alcanzar conocimientos de carácter trascendente, que posibilitan un verdadero desarrollo y perfeccionamiento integral.
- ✓ El profesor desempeña un papel clave en el desarrollo de estas cinco funciones, lo que evidencia aún más la necesidad de aprender para poder enseñar.
- ✓ El desarrollo de las funciones referidas, permite el perfeccionamiento individual, al tiempo que habilita al individuo a cumplir uno de los grandes objetivos de su vida: hacer el bien.



Tema 5

¿Cómo formar
conceptos y crear
defensas mentales?





El conocimiento logosófico describe al ser humano en su conformación bio-psico-espiritual, mostrando que, además de poseer una estructura física, constituida por órganos y sistemas biológicos que trabajan de forma coordinada para promover la vida física, el individuo está constituido por una estructura psico-espiritual.

La formación de conceptos y la creación de defensas mentales se originan en los rincones psicológicos del ser y, por eso, trataremos aquí de la conformación psicológica y de sus tres sistemas: mental, sensible e instintivo, haciendo hincapié en el primero: el sistema mental.

La Sabiduría Logosófica enseña que el sistema mental se compone de dos mentes: la superior y la inferior. Están constituidas de la misma manera, pero mientras la primera tiene posibilidades ilimitadas reservadas al ser espiritual, la segunda satisface las necesidades físicas del ser humano.

La mente, parte predominante de la psicología humana, está constituida por facultades que juntas, forman la inteligencia. Algunas de ellas son: pensar, juzgar, comprender, observar, discernir, imaginar, recordar, etc. También se compone de pensamientos que, para la Logosofía, son entidades animadas autónomas que pueden realizar actividades tanto

Pronunciamentos

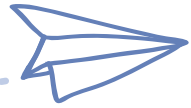
dependientes como independientes de la voluntad del hombre. Tienen vida propia, son fuerzas que pueden pasar de una mente a otra y que determinan la conducta, las elecciones y la dirección que se dé a la vida.

Mirando hacia dentro de sí mismo, la persona puede identificar qué pensamientos son suyos y cuáles ajenos, cuáles son positivos y cuáles negativos, cuáles se identifican con su verdadera voluntad, con sus metas y cuáles lo alejan de ellas. Una vez que se comprenda el concepto logosófico de pensamientos, se podrá aprender a manejarlos, a dominarlos, a crear los mejores y a atraer aquellos que ayuden a construir un destino más feliz, y que sean útiles a los planes del perfeccionamiento humano.

En la infancia, la estructura psicológica aún está en desarrollo. Es necesario enseñar y estimular el uso de las facultades mentales para que la inteligencia se ejercite de verdad y, conociendo los pensamientos desde pequeños, los niños puedan bloquear y eliminar los inútiles y generar los útiles para encaminar mejor su vida.

Cuando surgen de la mente un conjunto de pensamientos positivos, constituyen una verdadera fortaleza contra los pensamientos ajenos a la voluntad del ser, contra los que perturban la armonía interna. Actúan como una poderosa defensa, preservando al individuo del mal que amenaza su integridad física, moral y espiritual, iluminando su mente y conservando intacta su individualidad como entidad consciente.

Nada puede contribuir más al desenvolvimiento de una vida plena que la creación de defensas que preserven a los seres de las contingencias del mal, defensas constituidas por el elevado



concepto que cada persona forja cultivando condiciones y cualidades superiores mediante el desarrollo de la inteligencia y el despertar de la conciencia.

Al igual que los pensamientos, los sentimientos pueden construir importantes muros, protegiendo no sólo el corazón, sino también ayudando a disipar los pensamientos de índole negativa. Cuando los sistemas mental y sensible trabajan juntos en armonía, las facultades del sistema sensible y los sentimientos actúan en defensa de la mente.

Cuando un concepto verdadero está bien construido dentro del ser, constituye una defensa mental. Al experimentar un concepto en la propia vida y, en consecuencia, comprobar la verdad expresada en él, surge un pensamiento constructivo que puede regir la conducta defendiendo la vida interna y orientando con acierto, las decisiones humanas.

La Logosofía presenta conceptos reales y permanentes, verdades que están expresadas en la Creación y que están al alcance de todos, conceptos que siempre estuvieron, están y estarán presentes en la Gran Mente Universal y, por lo tanto, originados en una concepción superior.

A lo largo de la historia de la humanidad, estos conceptos han sido alterados, causando guerras, confusión, promoviendo el caos.

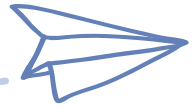
La Pedagogía Logosófica ayuda al ser humano, desde la infancia, a organizar y preparar su mente para captar los pensamientos divinos, los grandes conceptos que le ayudarán a defender su vida interna, a iluminar y a liberarse de la ignorancia y del mal que difunden los falsos conceptos.

Pronunciamientos

Al enseñar a construir un nuevo concepto de Dios, del hombre, del Universo y de las Leyes Universales en el mundo interno de cada persona, la Ciencia Logosófica da al ser humano el poder de redimirse a sí mismo, de volver a encauzar su evolución. Para frenar la decadencia de la civilización actual, es necesario cambiar conceptos nocivos, equivocados, limitados, y abolir creencias e ideologías estériles; y forjando nuevos conceptos, se forjarán nuevos destinos, destinos mejores y más felices.

Considerando lo expuesto, el Primer Congreso Internacional de Pedagogía Logosófica declara:

- ✓ Los niños y adolescentes educados bajo la égida de la Pedagogía Logosófica aprenden a crear y a contar con defensas mentales, que son recursos internos con efectos positivos que acuden en ayuda y protección frente a circunstancias, modas, corrientes extremistas o creencias. El individuo se convierte en el dueño de su campo mental dejando espacio para que el espíritu mantenga su influencia y le ayude en las luchas inherentes a cada una de las etapas de la vida.
- ✓ Cuando los niños aprenden a desarrollar sus defensas mentales desde una edad temprana, se tornan jóvenes más fuertes internamente, más seguros de sí mismos, con confianza y más valientes.
- ✓ El Método Logosófico permite a niños y adolescentes aprender y acceder a contenidos que trascienden lo físico. Se trata de conocimientos de orden trascendente, que les ayudan en su desenvolvimiento integral.



- ✓ La formación de conceptos reales y permanentes es esencial para la edificación de una vida superior, una vida que cumpla los designios de la Ley de Evolución. Y para formar un concepto, ha de experimentarse en la propia vida y extraer de él el elemento que encaminará un nuevo destino.
- ✓ La Pedagogía Logosófica recorre primero un camino dentro del educador, porque no hay forma de enseñar lo que no se sabe. Por lo tanto, el educador en esta pedagogía aprende a crear defensas mentales dentro de sí mismo y a formar conceptos valiosos para luego enseñar al alumno cómo hacerlo. Aprende generosamente para enseñar generosamente.



Tema 6

¿Cómo corregir
los errores
de forma
consciente?



La Pedagogía Logosófica considera de fundamental importancia el tema de la corrección de la conducta, especialmente cuando se trata de niños y adolescentes. Es necesario hacerlo con conciencia, es decir, con conocimiento, estudiando las características de los niños y adolescentes, porque cada uno tiene una modalidad única y reacciona individualmente de diversas formas ante la corrección. Por tal motivo no se puede pensar en una receta única, en una técnica para todos igual manera.

Corregir es muy distinto de reprimir. Cuando se reprime, a menudo sólo se quiere eliminar la situación incómoda resultante del error. Tampoco es un acto de castigo, ya que la intención no consiste en hacer que la persona que ha cometido una falta se sienta menospreciado o incapaz, sino ayudarlo a corregirla y acompañarlo en el acierto. Para la Pedagogía Logosófica, el objetivo debe ser cambiar la conducta y no simplemente resolver la situación o el problema del momento. Es preciso pensar en el alumno como un ser en formación, contribuyendo a su presente y a su futuro, a su vida, intentando ir a las causas de los errores y no enfocar apenas en los efectos.

Buscando las causas, actuando sobre el mundo mental, la corrección se hace más consistente y aumenta la posibilidad de

Pronunciamentos

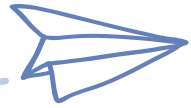
obtener resultados positivos efectivos. En realidad, comienza en el propio educador, que necesita observarse a sí mismo, identificando y superando sus propias características. El educador necesita estar atento a su mundo interno, evitando que pensamientos negativos y deficiencias caracterológicas, como la impaciencia, la intolerancia y otras, estén presentes durante la corrección, pues eso malograría el proceso de formación del individuo.

Es necesario que quien corrija, esté sereno, para que pueda seleccionar los mejores pensamientos para ofrecer a la persona que está siendo corregida. Para ser eficaz, la Pedagogía Logosófica orienta al educador a estimular y despertar el deseo de ser mejor, de corregirse a sí mismo.

La Pedagogía Logosófica considera clave tocar el lado bueno de la otra persona y animarla a querer ser un ser humano mejor de lo que es para lograr un cambio de conducta.

Un concepto importante de la Pedagogía Logosófica es el de la redención de sí mismo: corregir los errores con un acierto. Por lo tanto, hay que fomentar el acierto y no sólo centrarse en el error: corregir es también favorecer el acierto. Este aspecto puede trabajarse de forma estimulante con niños, adolescentes y adultos. El punto de partida es la identificación del error y el propósito de mejorar. Es muy importante que las personas se den cuenta de que tienen que aprender de sus errores y cambiar su conducta. De este modo, podrán corregir sus propios errores y lograr más aciertos.

La persona que recibe la corrección debe sentir la firmeza de quien corrige, sabiendo que ser firme es muy diferente de



actuar con violencia. La violencia genera miedo que no favorece la corrección ni el vínculo con el educador y, lo que es más grave, no favorece el aprendizaje inteligente, porque el miedo deprime y ahoga la inteligencia. La firmeza, acompañada de afecto, ofrece orientación y seguridad. Para la Pedagogía Logosófica, el miedo y la violencia no deben utilizarse en ningún momento de la corrección, sino que debe actuarse con firmeza, a través de la sensibilidad, con afecto, con "enérgica dulzura".

Otro aspecto destacado por la Pedagogía Logosófica es la importancia de la unidad de acción entre los que corrigen, porque si cada uno actúa de forma diferente, el alumno se queda sin una visión clara de su conducta.

También hace hincapié en la importancia de la continuidad y la repetición de forma inteligente y variada para la corrección consciente. No se aprende de golpe, y es importante que quien corrige lo haga varias veces, pero de forma diferente e inteligente. Se pueden utilizar diversos recursos, como imágenes analógicas, historias, relatos de la propia vida y muchos otros. La corrección es un proceso, no es un acto aislado; es un conjunto de acciones que ayudarán al alumno a sentirse seguro para llegar al acierto. Durante este proceso es necesario ser paciente, actuar con afecto y comprensión para respetar los tiempos individuales de aprendizaje.

El enfoque individual en la corrección aporta importantes resultados, ya que el alumno podrá escuchar con más atención, sin quedar expuesto delante de compañeros y amigos. Además, el profesor podrá ofrecer elementos y recursos muy específicos en función de la situación y modalidad del educando.

Pronunciamientos

Por último, la corrección debe ser oportuna, siendo necesario pensar en el mejor momento para llevarla a cabo. No siempre es adecuado corregir todos los errores del niño o adolescente en el momento exacto en que son cometidos. Hay que pensar en el mejor momento para ofrecer un elemento de ayuda.

La Pedagogía Logosófica ofrece innumerables recursos para una corrección eficaz e inteligente, realizada con afecto y conocimiento. Y enseña que cuando los educadores optan por realizar un proceso de evolución consciente a partir del conocimiento de sí mismo, será capaz de llevar a cabo una corrección más eficaz, más consciente, que será fuente de estímulo para los alumnos que tiene bajo su responsabilidad.

Como síntesis de lo expuesto, el 1º Congreso Internacional de Pedagogía Logosófica declara:

- ✓ La corrección debe hacerse para la vida y no sólo para un momento; debe ir a las causas del error, con la conciencia de que se trata de un proceso que requiere continuidad y paciencia.
- ✓ La corrección es un acto que debe planificarse y realizarse desde dos puntos de vista: el del educador, que debe observar y controlar su interior, y el del alumno.
- ✓ Es esencial despertar la voluntad de ser mejor en la persona que recibe la corrección.
- ✓ Es importante tener presente el concepto de redención de sí mismo propuesto por la Pedagogía Logosófica, que permite al individuo producir aciertos que construyen una forma elevada de actuar.

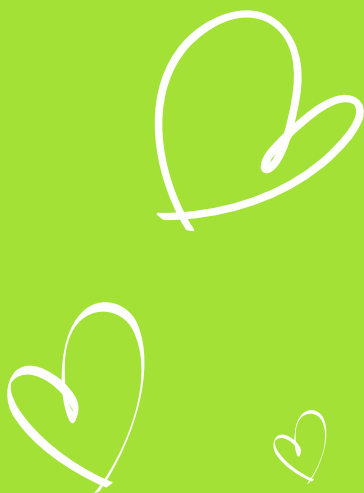


- ✓ Ser firme pero afectuoso en la corrección, y actuar con constancia y paciencia.
- ✓ Siempre que sea posible, la corrección debe hacerse de forma individual, en favor de un movimiento interno positivo, minimizando los efectos de la personalidad, que reacciona en forma negativa a la corrección.



Tema 7

¿Cómo estimular la práctica inteligente del bien?



Para la Logosofía, el bien es una fuerza constructiva. También enseña que "ser bueno o ser mejor significa ser más consciente. Sólo así se puede llegar a ser bueno en el sentido amplio de la palabra"^[3]. Adquiriendo conocimientos y ampliando la conciencia, el hombre es capaz de realizar el bien que comienza en sí mismo, a partir de su conducta, y lo expande a sus semejantes.

Es preciso crear el bien en uno mismo, empezando por crear pequeños bienes. La suma de estos pequeños bienes forma un gran bien, dando origen en cada persona a una gran capacidad no sólo de hacer el bien, sino de saber cómo hacerlo. El conocimiento logosófico ofrece todos los recursos para alcanzar la noble misión de hacer el bien, que comienza en el propio ser.

Al dedicarse al propio perfeccionamiento y a la conquista de valores y cualidades morales capaces de asegurar el bien para sí mismo y para sus semejantes, el ser humano contribuye a aumentar la órbita constructiva del bien, tan necesaria en la actualidad.

Es preciso experimentar la alegría interna de compartir; saber por qué y para qué hacer el bien; experimentar la alegría

[3] del libro "El espíritu", pág.127 - González Pecotche.).

Pronunciamientos

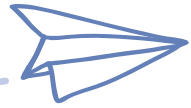
de ser generoso, pensando no sólo en uno mismo sino en la humanidad, con la convicción de que el mayor bien que se puede compartir con los demás, es el conocimiento.

El hombre puede aprender a encontrar fragmentos de bien a partir de la observación y estudio de los innumerables procesos de la Creación. La naturaleza es la primera maestra del ser humano, y observarla acerca al individuo a muchas manifestaciones que colman su vida de ese inmenso bien que brota generosamente de la vida universal.

En el caso de los niños, adolescentes y jóvenes, la Pedagogía Logosófica aspira a ofrecerles no sólo estímulos y orientaciones, sino también un amplio campo de experimentación y práctica, para que el anhelo de bien no sea sólo teórico. También los anima a identificarse con las emociones superiores a través del desarrollo de sus facultades mentales y sensibles y de la experimentación de lo aprendido en su propia vida.

Entre estas emociones y sentimientos está la gratitud, que se siente a medida que aprenden a conocer y respetar ejemplos de seres humanos que han consagrado su vida al bien de la humanidad o, en menor medida, al bien de sus respectivos pueblos. Este ejercicio les ayuda a encontrar inspiración para sus acciones de bien, que pueden empezar por sus padres, familiares o profesores.

Los alumnos aprenden que sus buenas acciones, realizadas con inteligencia, pueden reparar sus faltas. En consonancia con lo que enseña la Pedagogía Logosófica, la redención de sí mismo es un principio por el cual el ser humano aprende que le corresponde corregir sus actuaciones y encaminar su vida con responsabilidad y conciencia. Aprende la alegría de



hacer el bien y a esforzarse constantemente por conquistar valores y virtudes que posibiliten eliminar gradualmente los errores, realizando acciones de bien que superen en volumen y cantidad a las equivocaciones. De este modo, aprende desde temprana edad que la bondad está estrechamente relacionada con el conocimiento.

Hacer el bien, difundiendo lo que se aprende, es una técnica que forma parte del Método Logosófico, que prescribe que el aprendizaje debe ser generoso: se aprende para enseñar -en primer lugar a uno mismo-, para hacer el bien, y no para lucimiento personal.

Para enseñar, es preciso aprender. Con ello, el profesor asume un papel muy importante, haciéndose responsable de experimentar el conocimiento en su propia vida para transmitirlo al alumno.

En base a lo expuesto, el I° Congreso Internacional de Pedagogía Logosófica declara:

- ✓ Que las instituciones educativas constituyen un amplio campo para hacer el bien.
- ✓ Que ser bueno significa ser más consciente.
- ✓ Que todo aprendizaje debe ser generoso, porque enseñar al semejante forma parte del proceso de adquisición de un conocimiento.
- ✓ Que el bien se haga por el bien mismo, sin esperar nada a cambio.
- ✓ Que perfeccionarse y hacer el bien son los dos grandes objetivos del ser humano en esta vida.

Pronunciamientos

- ✓ Que los actos de bien, cuando se hacen con inteligencia, pueden reparar las propias faltas.
- ✓ Que ese bien no debe morir en quienes lo reciben. Ser agradecido es también transmitirlo a los demás.





Tema 8

El educador y su rol en la transformación del mundo



La Pedagogía Logosófica tiene un carácter dinámico, formativo, que constituye un estímulo permanente en la investigación primero de sí mismo y después de los seres que rodean al educador, a quien reserva un papel muy importante en el proceso de enseñanza y aprendizaje: a él corresponde estimular en el educando el gusto por el saber y, consecuentemente, el gusto por el estudio. No puede ser un simple transmisor de los conocimientos adquiridos en cualquier campo del saber, sino un ser activo y creativo, que transfiere a su acción la energía y la creatividad que le confieren los conocimientos. Su acción no debe limitarse a la rama del conocimiento a los contenidos curriculares, sino que debe extenderse a los conocimientos de naturaleza superior, que son los que forman interiormente al alumno. Es el amor al conocimiento el mayor estímulo que tiene y del cual se nutre para luego ofrecerlo generosamente a quienes están formando.

Se basa en una concepción muy altruista del educador, que es aquel que, realizando en sí mismo lo que quiere enseñar, lo hace con la palabra, con el ejemplo y siempre con respeto, alegría, entusiasmo y amor, elementos que le permiten establecer un puente de comprensión y afecto con sus alumnos.

González Pecotche afirma que el afecto es el principio fijador de las relaciones humanas. Por tal motivo, para que el conocimiento se incorpore y se fije en el educando, es impres-

Pronunciamientos

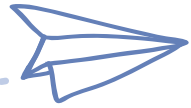
cindible que el profesor establezca un vínculo de afecto con los alumnos, el cual es fundamental para que se realice en ellos, el aprendizaje para la vida.

Un profesor en constante superación será muy inspirador para sus alumnos. En la medida en que el docente sea un investigador de su propia vida, realizando el proceso de evolución consciente, hará de ella una permanente transformación que generará grandes estímulos a su alrededor y comprobará la virtud transformadora de los conocimientos ofrecidos por la Pedagogía Logosófica. Esto colmará de contenido vital el conocimiento que ofrece y que el ser que recibe su ejemplo, sea niño o adolescente, también esté dispuesto a lograr su propia superación, manifestada en su conducta.

Al aplicar el Método Logosófico, el docente intensifica su poder de observación de sí mismo y de sus alumnos, aprovechando las múltiples y variadas circunstancias y situaciones que se presentan en la convivencia con niños y adolescentes que son motivo de observaciones, reflexiones y respuestas colaborando en la formación integral de quienes están bajo su responsabilidad.

Es necesario que los profesores propicien un ambiente de confianza y respeto, en el que se puedan expresar libremente las palabras y ensayar conductas que, junto con una nueva concepción del error, les permita ofrecer a sus alumnos la seguridad para que se desenvuelvan en otros ambientes, edificando las bases de lo que luego serán sus proyectos de vida.

Es esencial que los docentes tiendan puentes de comunicación con sus alumnos y sus familias y propicien el diálogo entre los estudiantes.



Los educadores deben ser coherentes en su forma de pensar, hablar y actuar. Sus palabras deben coincidir con sus actos. Su comportamiento debe mostrar cualidades relevantes que les confieran autoridad moral para enseñar con conciencia.

Cultivar el poder de adaptación es fundamental para el ser humano y, como tal, los profesores ejercitan este poder a diario, adaptándose a los diferentes ambientes y medios sociales en los que se desenvuelven. Cuando se planifican bien los conceptos que se van a desarrollar en clase, los imprevistos son más sencillos de superar.

Es importante que los docentes tengan seguridad en sí mismos, ya que ello inspira confianza en sus alumnos y en los distintos actores de la comunidad educativa en la que participan.

La alegría presidirá su práctica pedagógica como manifestación del entusiasmo generado por la actividad permanente a la que se ven expuestos por el proceso de superación de sí mismos, al tomar cada vez más conciencia de la vida que viven, extendiéndola a la vida de otros seres y ofreciendo generosamente lo que aprenden. La energía que emerge de su mundo interno se convierte en la dínamo de su voluntad. Esto lo lleva naturalmente a estimular a sus alumnos a querer saber cada día más.

La Pedagogía Logosófica invita a los profesores a formarse constantemente y a hacerlo tanto en lo individual como colectivamente, generando un trabajo en equipo que maximice los resultados.

La Pedagogía Logosófica considera que el ser humano, como ser vivo, es creador de su atmósfera individual y la proyecta sobre su ambiente externo, influyendo en los seres que lo rodean. El educador irradia vida y va formando y fortaleciendo

Pronunciamientos

gradualmente vínculos a su alrededor, a través de las virtudes que cultiva y despliega en su conducta. Cuanto mayor sea su evolución, mayor será su poder de irradiar vida, de hacer y atraer el bien.

Sólo con docentes verdaderamente capacitados en el ejercicio de esa alta docencia puede decirse que estarán en condiciones de sentar las bases de una nueva humanidad, con rasgos que la dignifiquen.

Por todo lo expuesto, el Iº Congreso Internacional de Pedagogía Logosófica declara:

- ✓ El verdadero educador es aquel que, educándose a sí mismo, sabe educar con acierto a otros seres.
- ✓ Educar es superarse siempre e inspirar a los demás para que lo hagan
- ✓ Estimular el gusto por el conocimiento y por la superación es una de las mayores responsabilidades de los educadores en su noble misión de contribuir a la formación de una humanidad mejor y más feliz.
- ✓ El educador debe ser observador, comunicativo, afectuoso, adaptable y seguro de sí mismo; debe ser un ejemplo de lo que enseña y esforzarse siempre por superarse.
- ✓ A través de un verdadero educador, la humanidad podrá encontrar el camino hacia la formación de una nueva cultura, hacia el nacimiento de una nueva civilización.







Autoridades del Congreso

Presidente:

Liara Sia Moreira Salles

1º Vice-Presidente:

Carla Martinez Reimondo de González

2º Vice-Presidente:

Amanda Acosta

Secretaria-General:

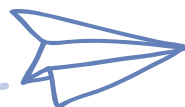
Sueli Moraes Martins

2ª Secretaria:

Luciana Balbinot Paludo

Tesorero-General:

Francisco José Rezende



Comisiones de Trabajo

Trabajos Escritos

Directora:

Luciana Paludo

Integrantes:

Amanda Acosta

Joyce Alcântara

Hosana Peixoto

Karine Marques

Mariana Almeida

Marinelva Machado

Mayra Araújo

Mônica Vieira

Sheila Miollo

Tatiana Veroneze

Valeria Oreiro

Vanessa Araújo

Financiera y Divulgación

Director:

Francisco Rezende

Integrantes:

Fabíola Tondello

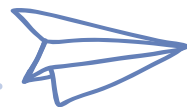
Inês Guerrero

Jaqueline Zolet

José Pedro Pereyra

Roberts Reis

Valdirene Damasceno



Publicaciones

Directora:

Sueli Martins

Integrantes:

Angela Silva

Carin Caldeira

Carla González

Gizella Almeida

Liara Sia Moreira Salles

Valéria Mendonça

Comisión Organizadora Local

Directora:

Liara Sia Moreira Salles

Subdirectores:

Mayra de Castro Miranda Araújo

Roberts Vinícius Reis

Vanessa Campos Nagem Araújo

Integrantes:

Ana Flávia Duarte

Anete Magalhães

Clarice Soares França Silva

Graciela de Castro Ribeiro

Júlia Lisboa

Marcella Gualberto Drumont

Marise Nancy de Alencar

Renata Salles de Abreu Chagas

Vera Murta

Cabe destacar la intensa colaboración de todos los adherentes de las sedes de la Fundación Logosófica de Argentina, Brasil, Uruguay y Europa.

ENUNCIADOS DE LA PEDAGOGÍA LOGOSÓFICA APLICADA EN LOS CENTROS EDUCATIVOS

Origen y Fundamento

La Pedagogía Logosófica tiene su origen en la Logosofía ciencia creada por el educador y humanista argentino Carlos Bernardo González Pecotche, que presenta una clara concepción del ser humano, del Universo y de las Leyes que rigen toda la Creación.

Proyecciones

Educa para la vida consciente, promueve el conocimiento de sí mismo y el desenvolvimiento biopsicoespiritual. Por efecto de la acción conjunta del conocimiento y del afecto, va más allá de la formación curricular y propicia el cultivo de valores permanentes para la vida.

Aplicación

Con la aplicación del método logosófico, el docente puede realizar un proceso de evolución consciente y el alumno, un proceso de superación. En un ambiente favorable al perfeccionamiento, el ser descubre su mundo interno, aprende a identificar y seleccionar los pensamientos, cultiva los sentimientos y amplía la vida.

Resultados

Su aplicación resulta gradualmente en individuos más libres y más felices, responsables, con confianza en sí mismos y con defensas mentales que les ofrecen recursos para inmunizarse contra los males que afectan a la humanidad, aprendiendo a hacer el bien conscientemente.

